

Årsredovisning 2008

Kärnavfallsfonden, c/o Kammarkollegiet
Box 2218, 103 15 Stockholm
Växel: 08-700 08 00
Fax: 08-20 49 69
e-post: karnavfallsfonden@kammarkollegiet.se
Internet: www.karnavfallsfonden.se
Organisationsnummer: 202100-4904



Innehåll

Förord	2
Information om om Kärnavfallsfonden	
Kort om Kärnavfallsfonden	3
Finansieringssystemet	4
Fondens utveckling	5
Kärnavfallsfondens styrelse och administration	12
Årsredovisning 2008 för Kärnavfallsfonden	
Resultatredovisning	13
Resultaträkning	19
Balansräkning	20
Tilläggsupplysningar och noter	21
Undertecknande	28
Revisionsberättelse för Kärnavfallsfonden	29

Förord

År 2008 blev ett av de mest dramatiska på länge när det gäller utvecklingen på de finansiella marknaderna. Många kapitalförvaltare tvingas redovisa betydande negativa resultat. Det är mot den bakgrunden glädjande att kunna konstatera att Kärnavfallsfonden haft en mycket god avkastning under året.

En viktig uppgift för oss i styrelsen är att ansvara för Kärnavfallsfondens placeringar. Till vår hjälp har vi Kammarkollegiet som på uppdrag utför bl.a. kapitalförvaltningstjänster åt fonden. Under 2008 blev avkastningen 8,9 procent vilket är 2,9 procentenheter högre än genomsnittet på marknaden för statliga realobligationer. Den goda avkastningen gjorde att den reala avkastningen blev 8,0 procent. Sett över hela perioden från Kärnavfallsfondens start 1996 blev 2008 ett av de bättre åren och bidrog till att höja den genomsnittliga årliga reala avkastningen från 5,7 procent till 5,9 procent för perioden 1996-2008.

Kapitalet i Kärnavfallsfonden får placeras endast i svenska statsobligationer och statsskuldväxlar samt på

konto i Riksgäldskontoret. Som finansmarknaderna utvecklades under 2008 var dessa placeringsbegränsningar inget hinder för en god avkastning. Styrelsen i Kärnavfallsfonden har dock konstaterat att det med nuvarande placeringsregler och låga realräntenivåer på svenska statsobligationer är mycket svårt att uppnå en långsiktigt real avkastning av den storlek som förväntades när den nuvarande förvaltningsmodellen infördes år 1996. Styrelsen har därför under 2008 hos regeringen ansökt om vidgade placeringsmöjligheter för fonden. Avsikten är att få placera även i värdepapper som inte är utgivna av svenska staten, t.ex. säkerställda bostadsobligationer, och på det sättet få möjlighet till högre avkastning.

Även om vidgade placeringsmöjligheter införs är det självfallet angeläget att en låg risknivå även fortsättningsvis präglar verksamheten, inte minst med tanke på den turbulens som vi för närvarande upplever på de finansiella marknaderna.

Stockholm i februari 2009



Yvonne Gustafsson
Styrelseordförande

Kort om Kärnavfallsfonden 2008

- Avkastningen var 8,9 procent, vilket var 2,9 procentenheter bättre än jämförelseindex. Eftersom inflationstakten var 0,9 procent blev den reala avkastningen 8,0 procent.
- Fondkapitalet ökade med 2 860 miljoner kronor och var 42 685 miljoner kronor vid årets slut.
- Förvaltningskostnaderna var fortsatt mycket låga och uppgick till 0,013 procent av fondkapitalet vid utgången av år 2008, varav 0,006 procent avsåg kapitalförvaltning och 0,007 procent avsåg myndighetsadministration.

Finansieringssystemet

I början av 1980-talet beslutade riksdagen om en särskild finansiering av kostnaderna för att i framtiden på ett säkert sätt ta hand om det använda kärnbränslet och för att avveckla och riva kärnkraftsreaktorerna.

Enligt detta finansieringssystem betalar den som har tillstånd att inneha eller driva en kärnteknisk anläggning som ger eller har givit upphov till restprodukter en särskild avgift till staten. Avgiften tas ut med ett visst belopp per kWh levererad el från kärnkraftverken. Sedan 2008 kan avgiften också bestämmas som ett belopp i kronor, t.ex. för en avgiftsskyldig som inte längre levererar kärnkraftsenergi.

Avgifterna placeras under de första 14 åren på räntebärande konton i Riksbanken. Sedan år 1996 samlas de fonderade medlen i Kärnavfallsfonden, som är en statlig myndighet. Kärnavfallsfonden har en egen styrelse men inga anställda. Kammarkollegiet sköter på styrelsens uppdrag kansliuppgifter och kapitalförvaltning åt fonden. Regeringen beslutar om avgifternas storlek efter förslag av Strålsäkerhetsmyndigheten (SSM). SSM och i vissa fall regeringen beslutar om utbetalningar från fonden. Kärnkraftföretagen

tagen har bildat det gemensamt ägda bolaget Svensk kärnbränslehantering (SKB) för att ta hand om det radioaktiva avfallet.

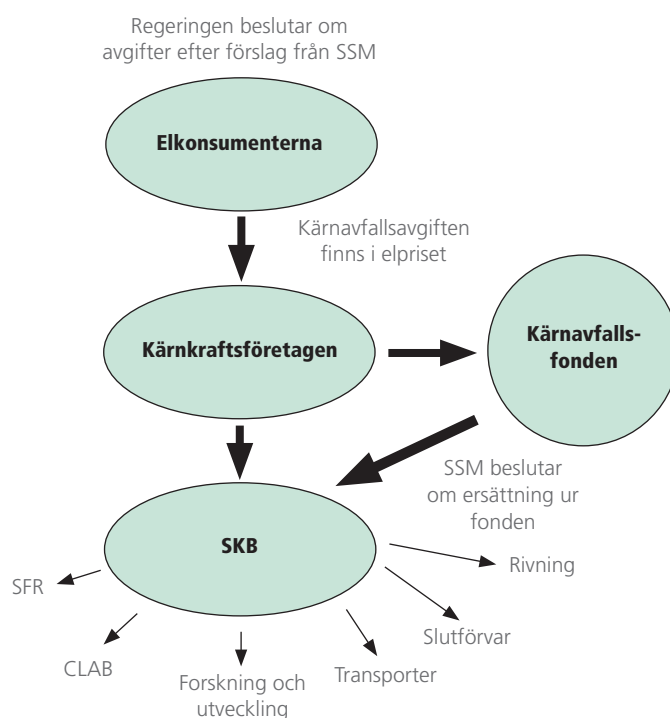
Huvuddragen i finansieringssystemet åskådliggörs i följande figur.

Det är respektive kärnkraftföretag som har det fulla ansvaret för alla sina kostnader även i det fall de fonderade avgiftsmedlen inte skulle räcka till. Den som är skyldig att betala kärnavfallsavgift ska därför ställa säkerhet till staten för de kostnader som avgiften ska

täcka, men som inte täcks av de inbetalade och fonderade avgifterna.

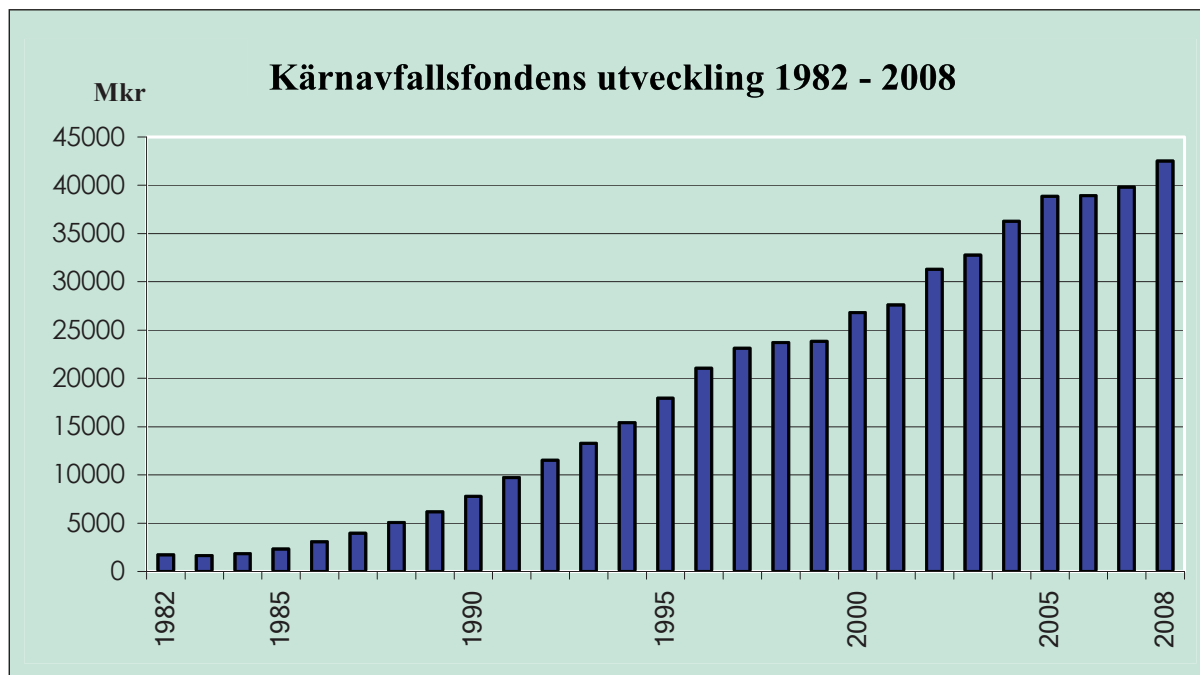
Utgångspunkten för finansieringen av omhändertagandet av kärnavfall är att kärnkraftsindustrin ska stå för kostnaderna. Om det visar sig att en reaktorinnehavare inte kan betala, och fondmedel och säkerheter är otillräckliga, kommer ändå staten – och därmed skattebetalarna – att vara i sista hand ansvarig för att skjuta till

medel. För denna risk har staten sedan den 1 januari 2008 rätt att ta ut en riskavgift från kärnkraftföretagen.



Fondens utveckling

Kärnavfallsfonden började byggas upp under 1982. I följande diagram visas storleken av fonden vid varje årskifte sedan dess.



I följande figur visas **hur den nuvarande fondstorleken byggts upp** av ackumulerade inbetalningar, utbetalningar och avkastning sedan starten.

Total avkastning
36 198 miljoner kronor
Totalt inbetalt
28 542 miljoner kronor

Fondstorlek 2008-12-31
42 684 miljoner kronor
Totalt utbetalt
22 056 miljoner kronor

Under **2008** ökade fondens värde med 2 859,9 miljoner kronor. I följande figur visas hur ökningen byggts upp av inbetalningar, utbetalningar och avkastning under året.

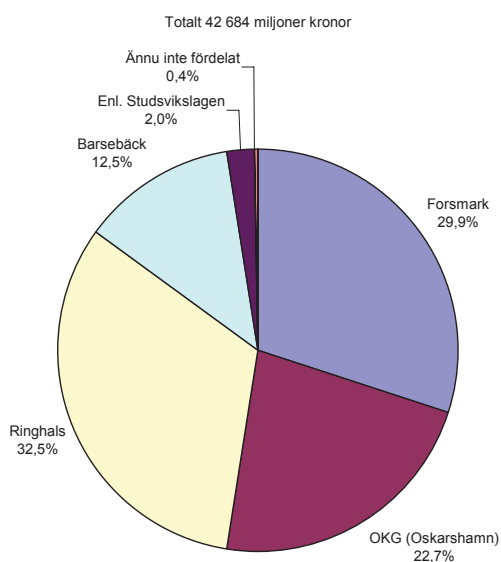
Avkastning
3 493 miljoner kronor
Inbetalda avgifter
650 miljoner kronor

Ökning av fonden
2 860 miljoner kronor
Utbetalningar från fonden
1 283 miljoner kronor

Fondkapitalets fördelning på inbetalare

De inbetalade avgiftsmedlen är öronmärkta för varje inbetalare och får användas bara för att täcka de kostnader som är hänförliga till just den inbetalaren. Gemensamma kostnader fördelas mellan inbetalarna. Om de inbetalade avgifterna för en reaktorägare inte skulle räcka till för att täcka den reaktorägarens kostnader, får inte avgiftsmedel som betalats in av någon annan reaktorägare användas. Om det visar sig att det finns fonderade avgiftsmedel över för en reaktorägare när alla kostnader som avser den reaktorägaren har betalats, ska dessa överskjutande avgiftsmedel betalas tillbaka till inbetalaren. Återbetalningsskyldigheten gäller dock inte för s.k. Studsviksavgifter. Eventuellt överskjutande fonderade Studsviksavgifter tillfaller staten.

Fördelningen på inbetalare av fondkapitalet den 31 december 2008 visas i följande diagram.



Metoden för att hålla reda på varje inbetalares andel av Kärnavfallsfonden beskrivs närmare i den formella årsredovisningens resultatredovisning.

Avkastning

I tabellen visas avkastningen på fondens kapital sedan den nuvarande förvaltningsformen infördes 1996.

Den **nominella avkastningen** utgörs av summan av realiserade och orealiserade värdeförändringar i fondens placeringar samt mottagna räntor (inklusive inflationskompensation på reala placeringar).

Jämförelseindex utgörs från och med oktober 2003 av 100 procent OMRX Real. Fram till och med september 2003 bestod jämförelseindex av 75 procent OMRX Real, 15 procent Stockholmsbörsens Alla Total och 15 procent Penningmarknadsindex 1 månad.

Som mått på **inflationen** används SCB:s uppgifter om konsumentprisindex för december, 12-månadersförändring i procent (inflationstakt).

Den **aktiva avkastningen** mot index utgörs av den nominella avkastningen minskad med avkastningen för jämförelseindex och visar hur väl förvaltningen lyckats i förhållande till genomsnittet på marknaden.

Den **reala avkastningen** utgörs av den nominella avkastningen minskad med inflationen.

År	Nominell avkastning (%)	Jämförelseindex (%)	Inflation (%)	Aktiv avkastning (%)	Real avkastning (%)
1996	10,6	10,8	0,1	-0,2	10,5
1997	9,9	7,4	1,9	2,5	8,0
1998	3,3	4,7	-0,6	-1,4	3,9
1999	-0,8	-0,6	1,2	-0,2	-2,0
2000	12,9	9,8	1,4	3,1	11,5
2001	3,5	4,7	2,9	-1,2	0,6
2002	14,9	11,8	2,3	3,1	12,6
2003	6,7	5,8	1,4	0,9	5,3
2004	13,2	11,2	0,4	2,0	12,8
2005	8,2	7,5	0,9	0,7	7,3
2006	1,2	2,5	1,6	-1,3	-0,4
2007	3,3	3,3	3,5	0,0	-0,2
2008	8,9	6,0	0,9	2,9	8,0
Genomsnitt per år ¹⁾	7,3	6,5	1,4	0,7	5,9

¹⁾ Beräknat som det geometriska medelvärdet av de årliga värdena.

Enligt regeringens föreskrifter ska fonden förvaltas så att kraven på god avkastning och tillfredsställande betalningsberedskap tillgodoses. Fondstyrelsen har i placeringsstrategin formulerat sitt avkastningsmål på följande sätt.

”Målet är att – med beaktande av vad som är föreskrivet för verksamheten – uppnå högsta möjliga reala avkastning på det förvaltrade kapitalet. Styrelsen har som mål med förvaltningen att över en femårsperiod överträffa jämförelseindex (OMRX realränteobligations-index).”

Som framgår av tabellen ovan har den reala avkastningen sedan starten 1996 uppgått till i genomsnitt 5,9 procent per år.

Den nominella avkastningen har överträffat jämförelseindex med i genomsnitt 0,9 procentenheter per år under den senaste femårsperioden och med i genomsnitt 0,7 procentenheter per år under hela perioden sedan starten av den nuvarande förvaltningsformen år 1996.

Till skillnad från de flesta andra kapitalplaceringar med liknande förvaltningsuppdrag beslöt fondens styrelse vid starten 1996 att investera nästan hela kapitalet i realränteobligationer. Fonden kunde då utnyttja de höga realräntorna på statsobligationsmarknaden för långsiktiga placeringar. När de reala marknadsräntorna sjönk under perioden 2000 – 2005 medförde detta att marknadsvärdet av placeringarna ökade kraftigt, vilket syns i den höga reala avkastningen under den perioden. Efter 2005 har marknads- och inflationsutvecklingen gjort det svårare att uppnå god realavkastning på placeringarna.

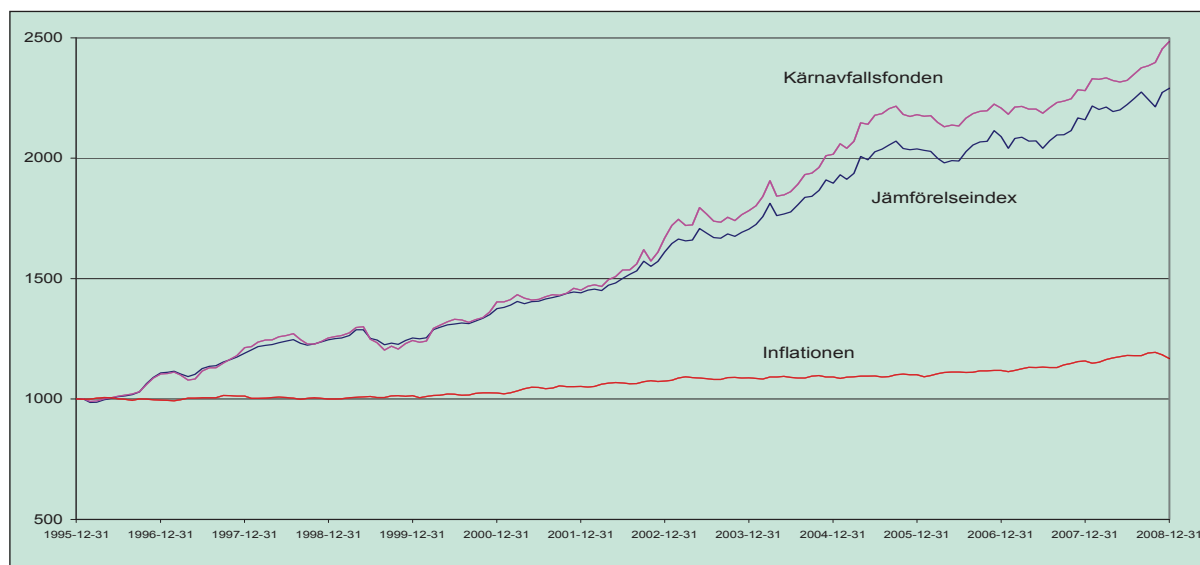
Dock uppvisade 2008 ett mycket bra resultat som främst beror på att styrelsen valde att investera cirka hälften av kapitalet i nominella obligationer trots att jämförelseindex enbart består av realränteobligationer. I motsats till närmast föregående år överträffade

avkastningen på de nominella obligationerna kraftigt avkastningen på de reala.

När det gäller den reala avkastningen i fonden gynnades den av att inflationen sjönk kraftigt under slutet av året.

I följande diagram visas utvecklingen av 1 000 kronor som betalades in till Kärnavfallsfonden den 1 januari 1996. Som jämförelse visas också hur 1 000 kronor utvecklats med jämförelseindexets avkastning och hur mycket som gått åt till att kompensera för inflationen under perioden.

- 1 000 kronor i Kärnavfallsfonden har växt till 2 485 kronor.
- 1 000 kronor som utvecklats som jämförelseindex har växt till 2 290 kronor
- 1 168 kronor har gått åt till att kompensera för inflationen.



Placeringar

Enligt regeringens föreskrifter ska Kärnavfallsfondens medel placeras på räntebärande konto i Riksgäldskontoret eller i skuldförbindelser utfärdade av staten. Detta innebär att fonden har följande placeringmöjligheter.

- Avistaplacering på konto i Riksgäldskontoret med nominell avkastning till repobaserad ränta.
- Kortfristiga placeringar till fast ränta på konto i Riksgäldskontoret med placeringstid som kan variera mellan en månad och ett år.
- Placeringar på marknaden i statsskuldväxlar, nominella obligationer och realränteobligationer utfär-

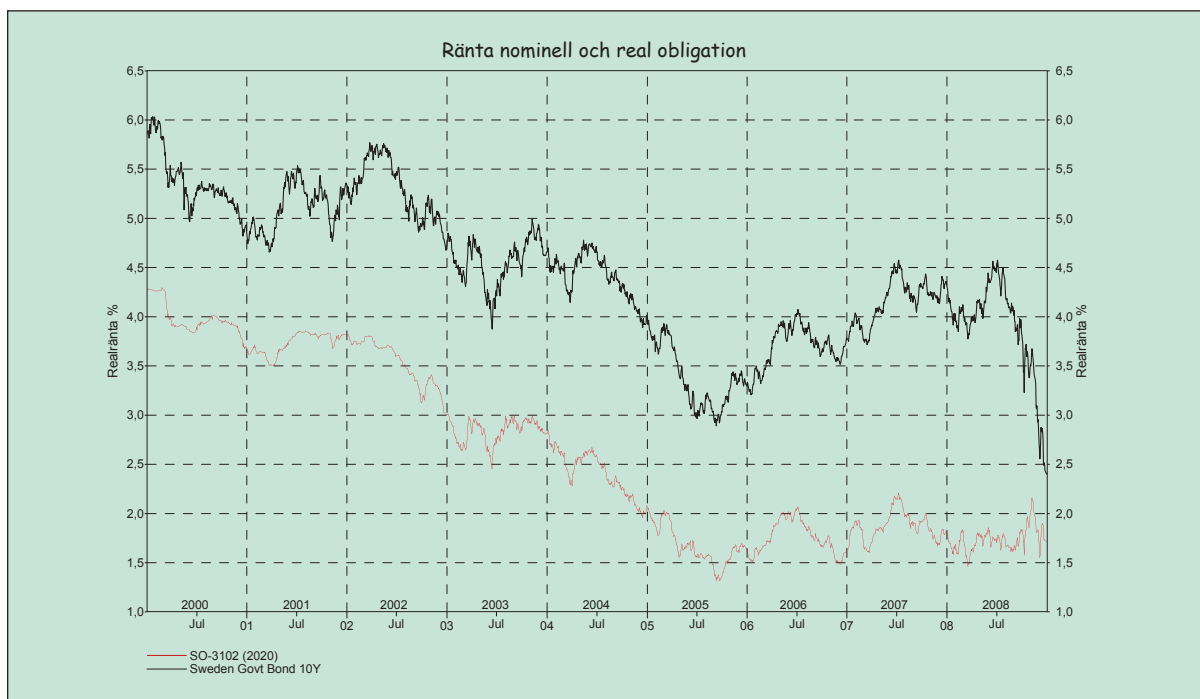
dade av Riksgäldskontoret. Realränteobligationer ger en garanterad inflationskompensation utöver räntan.

Fondstyrelsen fastställer årligen en placeringstrategi (från 2009 benämnd placeringpolicy) för Kärnavfallsfonden. Placeringsstrategin behandlar bl.a. ansvarsfördelning mellan fondstyrelsen och Kammarkollegiet, avkastningsmål, begränsningar i fråga om långsiktig fördelning mellan reala och nominella placeringar, jämförelseindex, risker och riskbegränsningar samt uppföljning och rapportering. Den aktuella placeringspolicyn finns att läsa på www.karnavfallsfonden.se

Genom de placeringsregler som gäller är Kärnavfallsfondens möjligheter att påverka avkastningen begränsad till i huvudsak två parametrar:

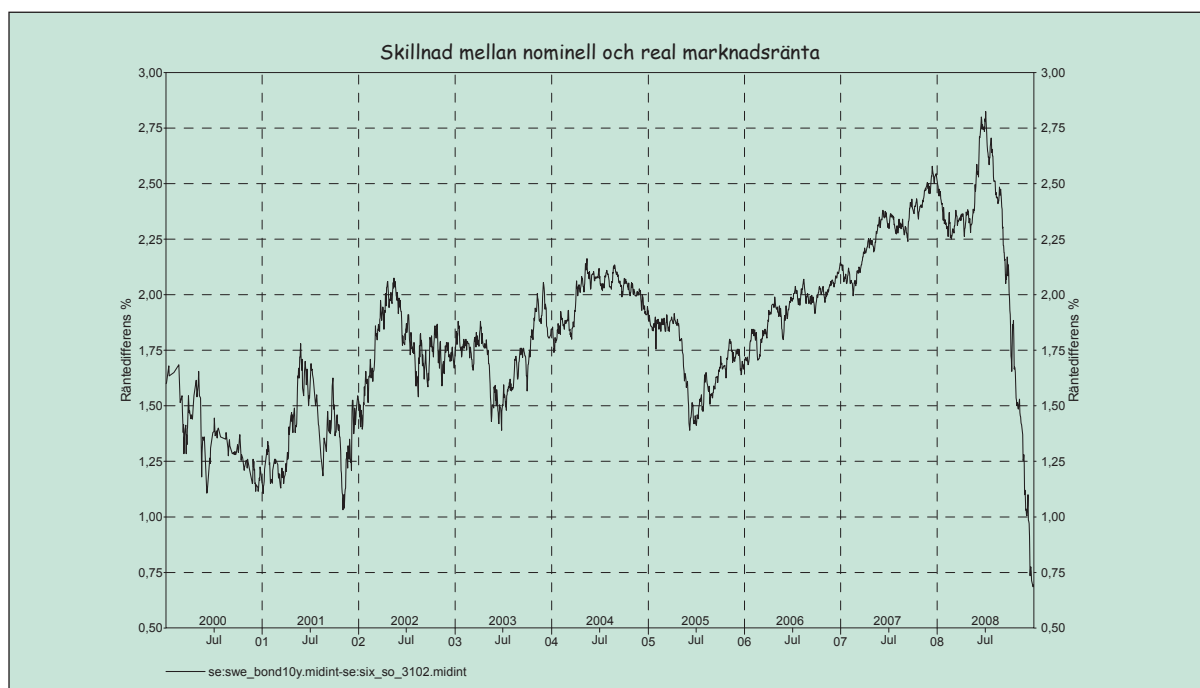
- Val mellan nominella placeringar och realräntepaceringar.
- Val av duration (räntebindningstid) i placeringarna.

I diagrammet nedan visas ränteutvecklingen de senaste tio åren för en lång realränteb obligation med förfall år 2020 och för nominella obligationer med tio års löptid. Som framgår av diagrammet har den reala marknadsräntan sedan år 2000 gått ned från cirka 4,25 procent till cirka 1,75 procent. För realränteb obligationen erhålls kompensation för inflationen (mätt som utvecklingen av konsumentprisindex) utöver den ränta som anges i den röda kurvan.

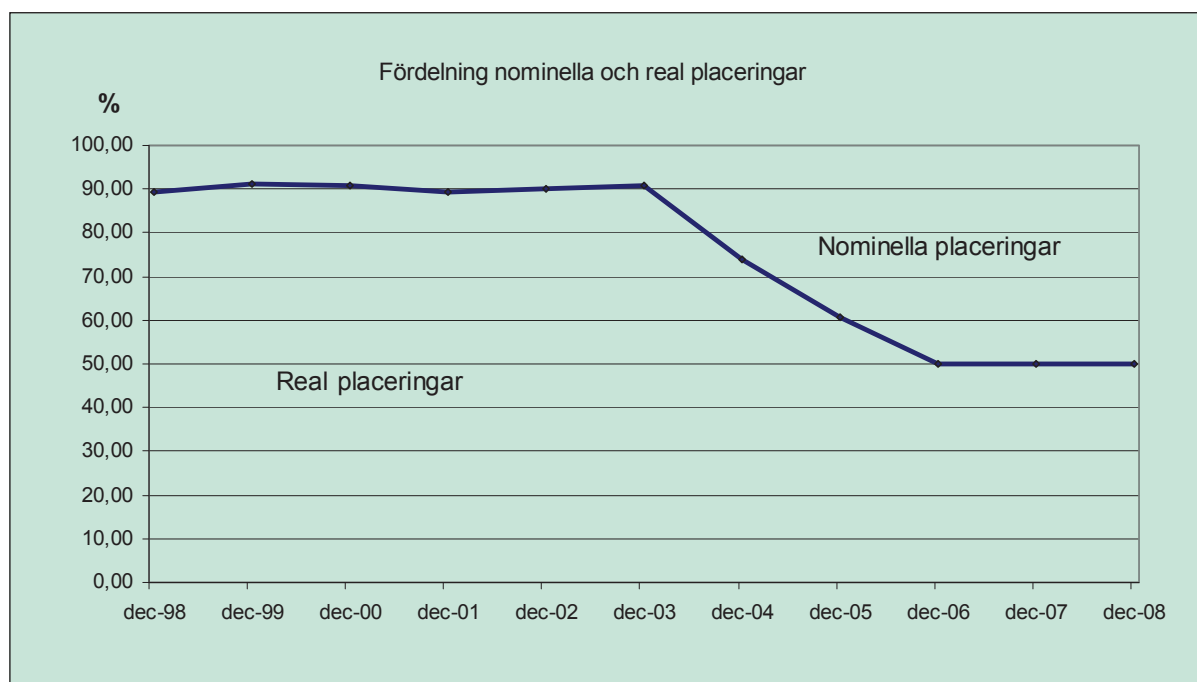


I diagrammet nedan visas skillnaden i räntenivå mellan den reala och den nominella obligationen. Skillnaden är ett mått på marknadens inflationsför-

väntningar. Av diagrammet framgår att marknadens inflationsförväntningar sjönk kraftigt under 2008.



Andelen (%) nominella placeringar och realränteplaceringar visas i följande diagram.



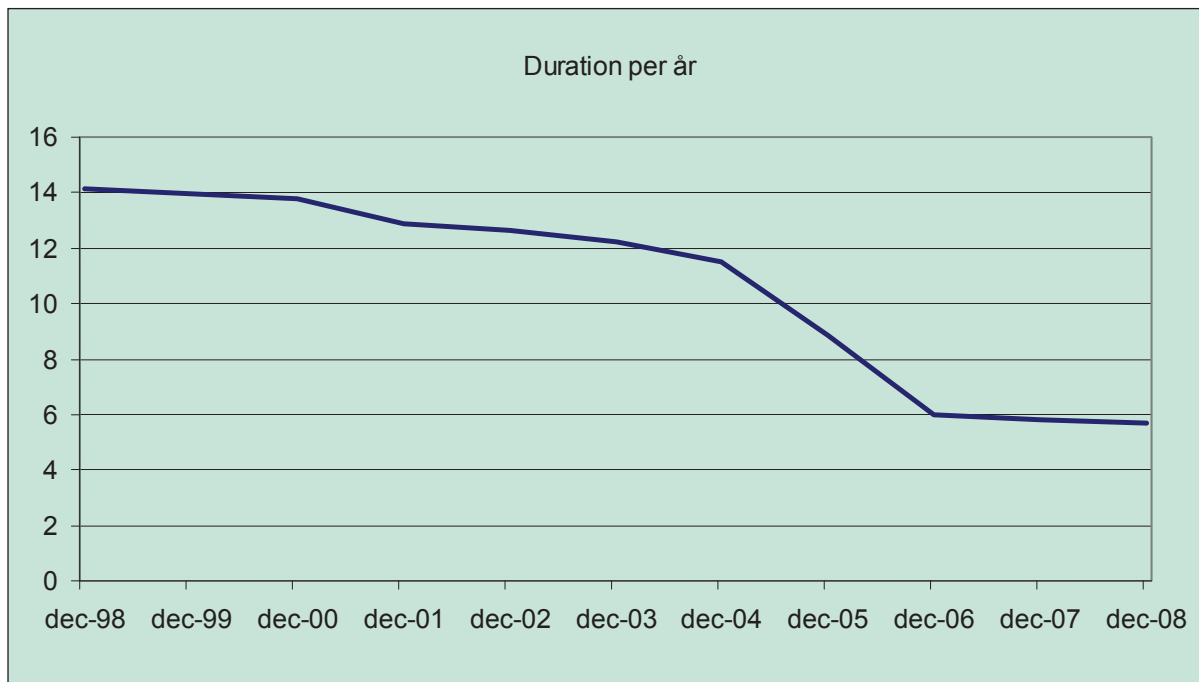
Fram till år 2004 låg andelen realränteplaceringar runt 90 procent. Andelen har därefter successivt minskats. Vid utgången av år 2008 låg andelen reala placeringar på 52 procent.

När den nuvarande förvaltningsmodellen startade år 1996 hade Sverige genomlevt långa tider med hög inflation. Det fanns därför en oro för att fondens värde skulle urholkas av inflationen. Mot denna bakgrund placerades nästan hela kapitalet i realränteobligationer med långa löptider.

Därefter har förutsättningarna ändrats. Riksbankens inflationsmål, som infördes år 1993, bidrog till

att inflationen sjönk kraftigt vilket gjorde att realränteobligationer inte blev lika attraktiva eftersom de kompenserar för inflationen. År 2002 ändrades placeringsreglerna så att fonden inte längre kunde göra placeringar i Riksgälden utan blev hänvisad till den öppna marknaden. Det innebar att det blev svårare att köpa och sälja stora volymer av realränteobligationer. Kontoinlåningen i Riksgälden innebar att tillgångarna var fullt likvida och kunde omsättas omedelbart till marknadsmässig ränta. Sammantaget ledde detta till att fondstyrelsen beslöt att minska andelen reala placeringar.

Utvecklingen av **durationen i placeringarna** visas i följande diagram.



Durationen är ett mått på ränterisken i portföljen. Med ränterisk avses den värdeförändring på ett räntebärande värdepapper som uppstår när marknadsräntan stiger eller sjunker. En längre duration medför en större värdeförändring vid en given marknadsränteförändring.

I samband med övergången till en större andel nominella placeringar har durationen minskats under de senaste åren.

Repor

Under 2007 började Kärnavfallsfonden med utlåning av obligationer (repor). En repa är en tillfällig utlåning av obligationer och är därför även ett viktigt smörjmedel i det finansiella systemet. Rent konkret går själva utlåningen av obligationer till så att en försäljning och ett återköp vid en angiven framtida tidpunkt, t.ex. om en vecka, av en obligation bestäms

samtidigt. Beloppet som erhålls vid utlåningen har hittills placerats på Kärnavfallsfondens konto i riksgäldskontoret. Kostnaden för utlåningen av obligationerna bestäms av räntan på Riksgäldskontot. Utlåning av obligationer skapar ett mervärde åt Kärnavfallsfonden med en mycket låg risk.

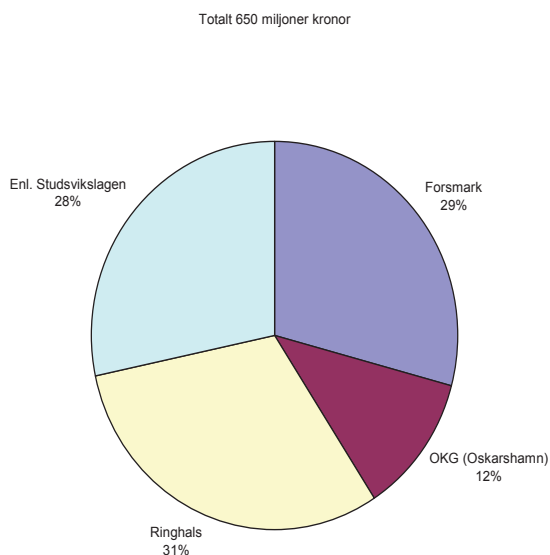
Under 2008 ökade aktiviteten avsevärt med handeln med repor. Den stora efterfrågan från bankerna efter statsrisk gjorde att Kärnavfallsfonden lånade ut avsevärda volymer statsobligationer. När turbulensen var som störst i september månad bidrog fonden förmodligen mest av alla till att förse marknaden med statsobligationer. Därigenom förbättrades likviditeten i marknaden och Kärnavfallsfonden kan därmed sägas ha bidragit till att stärka den finansiella stabiliteten i Sverige. Repoverksamheten har under 2008 genererat betydande intäkter till fonden.

Inbetalningar till fonden

Enligt lag ska den som har tillstånd att inneha eller driva en kärnteknisk anläggning som ger eller har givit upphov till restprodukter betala kärnavfallsavgift. Före den 1 januari 2008 gällde avgiftsskyldigheten den som hade tillstånd att inneha eller driva en kärnkraftsreaktor och var begränsad till den tid som reaktorn är i drift. Fram t.o.m. 2009 ska de kärnkraftproducerande företagen också betala en särskild avgift för att finansiera avvecklingen av forskningsreaktorerna i Studsvik och vissa andra kostnader för det tidiga svenska kärnkraftsprogrammet.

Avgifterna beräknas i förhållande till den energi som levereras och fastställs som ett visst antal öre per levererad kWh. Avgiften differentieras för varje avgiftsskyldig och beräknas så att de sammanlagda avgifterna för varje betalare ska täcka just den betalarens sammanlagda kostnader. Sedan den 1 januari 2008 kan avgift även fastställas som ett visst belopp i kronor, t.ex. för en avgiftsskyldig som inte längre levererar kärnkraftsenergi.

Under 2008 uppgick avgiftsinbetalningarna till 650 miljoner kronor. Fördelningen framgår av följande diagram.



Utbetalningar från fonden

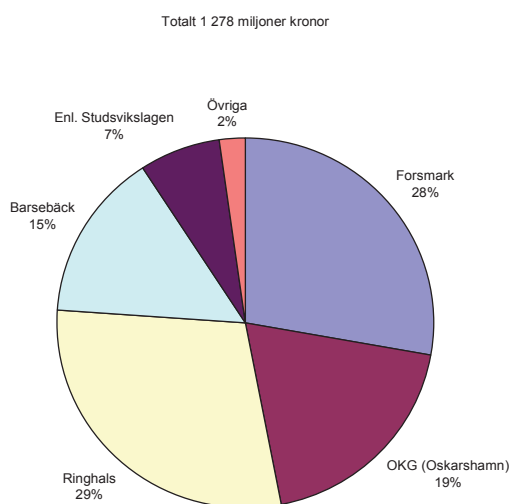
Kärnavfallsavgiften ska användas för att täcka

- tillståndshavarnas kostnader för en säker hantering och slutförvaring av restprodukter,
- tillståndshavarnas kostnader för en säker avveckling och rivning av kärntekniska anläggningar,
- tillståndshavarnas kostnader för den forsknings- och utvecklingsverksamhet som behövs,
- statens kostnader för förvaltning av fondmedlen och prövning av frågor om avgifter, utbetalning av fondmedel m.m.,
- statens kostnader för tillsyn av avvecklingen och rivningen av kärntekniska anläggningar,
- statens kostnader för prövning av frågor om slutförvaring samt övervakning och kontroll av slutförvar,
- tillståndshavarnas, statens och kommunernas kostnader för information till allmänheten i frågor som rör hantering och slutförvaring av använt kärnbränsle och kärnavfall, samt
- kostnader för stöd till ideella föreningar för insatser i samband med frågor om lokalisering av anläggningar för hantering och slutförvaring av använt kärnbränsle.

Den särskilda Studsviksavgiften ska användas för att täcka kostnader för det tidiga svenska kärnkraftsprogrammet.

Under 2008 uppgick utbetalningarna till 1 278 miljoner kronor.

Fördelningen framgår av följande diagram.



Kärnavfallsfondens styrelse och administration

Yvonne Gustafsson
född 1952.
Civilekonom. Generaldirektör Statskontoret.
Ordförande.



Peter Norman
född 1958.
Fil. kand.
Verkställande
direktör
Sjunde AP-fonden.
Vice ordförande.





Hans Borgström
född 1947.
Jur. kand.
Finansdirektör
E.ON Sverige AB.



Jan Hedendahl
född 1954.
Civilekonom.
Investment controller
Vattenfall AB.



Ing-Marie Gren
född 1951.
Ekon. dr. Professor vid
Sveriges Lantbruks-
universitet.



Susanne Lindh
född 1955.
Civilekonom.
Direktör Vägverket.



Urban Hansson Bruswitz
född 1958.
Dr. i nationalekonomi vid
Uppsala universitet.
Chef Finansdepartementets
budgetavdelning.



Kärnavfallsfondens styrelse utses av regeringen. Styrelsen har följande sammansättning

	Förordnad t.o.m.
Yvonne Gustafsson, ordförande	2011
Peter Norman, vice ordförande	2010
Hans Borgström	2009
Ing-Marie Gren	2009
Jan Hedendahl	2010
Urban Hansson Bruswitz	
fr.o.m. den 27 mars 2008	2010
Susanne Lindh	
fr.o.m. den 27 mars 2008	2010

I styrelsen har under 2008 också ingått Christina Nyman, vice ordförande, t.o.m. den 29 februari 2008.

Kärnavfallsfonden har ingen anställd personal. Kammarkollegiet utför enligt avtal mellan fonden och kollegiet kansliuppgifter inklusive kapitalförvaltning åt fonden. De totala förvaltningskostnaderna uppgick 2008 till 5,4 miljoner kronor. Det motsvarade 0,013 procent av fondkapitalet vid utgången av år 2008, varav 0,006 procent avsåg kapitalförvaltning och 0,007 procent avsåg myndighetsadministration.

Årsredovisning 2008 för Kärnavfallsfonden

Resultatredovisning

Styrning av verksamheten

Verksamheten vid Kärnavfallsfonden styrs sedan den 1 januari 2008 av bestämmelser i

- lagen (2006:647) om finansiella åtgärder för hanteringen av restprodukter från kärnteknisk verksamhet (finansieringslagen) och lagen (1988: 1597) om finansieringen av hantering av visst radioaktivt avfall m.m. (Studsvikslagen, upphör vid utgången av 2009),
- förordningen (2008:715) om finansiella åtgärder för hanteringen av restprodukter från kärnteknisk verksamhet (finansieringsförordningen) samt
- förordningen (2007:1055) med instruktion för Kärnavfallsfonden.

Uppgifter

Kärnavfallsfondens huvuduppgift är enligt ovanstående lagar och förordningar att

- förvalta avgiftsmedel
- ta emot avgiftsmedel
- ordna utbetalningar efter begäran från Strålsäkerhetsmyndigheten (SSM)¹
- hålla SSM informerad om storleken på de fonder som finns avsatta för varje reaktorinnehavares och varje annan tillståndshavares kostnader.

Enligt förordningen med instruktion för Kärnavfallsfonden utför Kammarkollegiet kansligöromål åt fonden enligt avtal mellan fonden och kollegiet. Kollegiet svarar enligt avtalet för följande uppgifter:

- ärendehantering och verkställighet av beslut,
- sekreterarfunktion,

- kapitalförvaltning,
- in- och utbetalningar samt löpande redovisning,
- utarbetande av förslag till årsredovisning,
- registrering och arkivering av handlingar samt
- kontorsservice och tillhandahållande av lokaler.

Fonden har ingen anställd personal.

Regeringen har beslutat om budget för Kärnavfallsfondens administration.

Av nedanstående tabell framgår av regeringen beslutad budget samt utfallet för de tre senaste åren.

Tabell 1: Förvaltningskostnader

(tkr)	2008	2007	2006
Budget enligt regeringsbeslut	6 350	6 350	6 150
Utfall	5 406	5 456	5 494
– därav ersättning till kollegiet	4 800	4 800	4 800

De totala förvaltningskostnaderna, som innefattar både kapitalförvaltning och myndighetsadministration, motsvarade 0,013 procent av marknadsvärdet på det förvaltade kapitalet vid utgången av år 2008.

Under året har styrelsen beslutat en ny verksamhetsplan med placeringspolicy samt en arbetsordning. Syftet med dokumenten är att tydliggöra den interna styrningen och kontrollen, ansvarsfördelningen mellan styrelsen och Kammarkollegiet samt att ytterligare skärpa uppföljningen av förvaltningen genom att besluta och följa upp en normportfölj, en strategisk portfölj och en taktisk portfölj.

Kapitalförvaltning

Mål

I finansieringsförordningen (19 §) anges att medlen i Kärnavfallsfonden ska förvaltas så att kravet på

¹⁾ Tidigare Statens kärnkraftinspektion (SKI). Strålsäkerhetsmyndigheten har tagit över ansvar och uppgifter från Statens strålskyddsinstitut (SSI) och SKI då dessa myndigheter upphörde den 30 juni 2008.

en god avkastning och en tillfredsställande betalningsberedskap tillgodoses. Några mer preciserade mål har inte angivits av statsmakterna.

Kärnavfallsfondens styrelse har i sina placeringsriktlinjer formulerat sitt avkastningsmål på följande sätt.

”Målet är att – med beaktande av vad som är föreskrivet för verksamheten – uppnå högsta möjliga reala avkastning på det förvaltade kapitalet. Styrelsen har som mål med förvaltningen att över en femårsperiod överträffa jämförelseindex²⁾.

Placeringsbegränsningar

I finansieringsförordningen (19 §) anges också att Kärnavfallsfondens medel ska placeras på räntebärande konto i Riksgäldskontoret eller i skuldförbindelser utfärdade av staten. I Studsvikslagen (3 §) anges att avgiftsmedlen enligt den lagen ska föras över till Kärnavfallsfonden och att reglerna i finansieringslagen ska tillämpas för förvaltningen.

Det innebär att placeringsverksamheten är begränsad till följande placeringsmöjligheter.

- Avistaplacering i Riksgäldskontoret med nominell avkastning till repobaserad ränta.
- Kortfristiga placeringar i Riksgäldskontoret med placeringsperiod som kan variera mellan en månad och ett år, till fast ränta.
- Placeringar på marknaden i statsskuldväxlar, nominella obligationer eller realränteobligationer utfärdade av Riksgäldskontoret.

Avkastning

Den uppnådda nominella och reala avkastningen under de fem senaste åren framgår av följande tabell.

Tabell 2: Nominell och real avkastning, inflation (%)

År	Nominell avkastning ^{b)}	Inflation ^{b)}	Real avkastning
2004	13,2	0,4	12,8
2005	8,2	0,9	7,3
2006	1,2	1,6	-0,4
2007	3,3	3,5	-0,2
2008	8,9	0,9	8,0
Genomsnitt per år^{b)}	6,9	1,5	5,4

²⁾ Jämförelseindex har under hela 2008 utgjorts av OMRX Realränteobligationsindex.

Den uppnådda nominella avkastningen i relation till jämförelseindex under de fem senaste åren framgår av följande tabell.

Tabell 3: Nominell och aktiv avkastning, jämförelseindex (%)

År	Nominell avkastning ^{b)}	Jämförelseindex ^{b)}	Aktiv avkastning ^{b)}
2004	13,2	11,2	2,0
2005	8,2	7,5	0,7
2006	1,2	2,5	-1,3
2007	3,3	3,3	0,0
2008	8,9	6,0	2,9
Genomsnitt per år^{b)}	6,9	6,1	0,8

I) Den nominella avkastningen utgörs av summan av realiserade och orealiserade värdeförändringar i placeringarna samt mottagna räntor (inklusive inflationskompensation på reala placeringar).

II) Som mått på inflationstakt används SCB:s uppgifter avseende KPI-talets procentuella förändring sedan tolv månader.

III) Beräknas som det geometriska medelvärdet av de årliga värdena.

IV) OMRX realränteobligationsindex.

V) Avkastning utöver jämförelseindex.

Som framgår av tabellerna uppgick den nominella avkastningen under 2008 till 8,9 procent. Inflationen uppgick till 0,9 procent. Den reala avkastningen uppgick därmed till 8,0 procent. I genomsnitt per år uppgick den reala avkastningen under den senaste femårsperioden till 5,4 procent.

Styrelsens mål för sin aktiva förvaltning är att över en femårsperiod överträffa jämförelseindex. Under femårsperioden 2004 – 2008 uppgick den nominella årsavkastningen till i genomsnitt 6,9 procent per år mot index 6,1 procent per år. Den aktiva avkastningen (överavkastningen mot index) uppgick alltså till 0,8 procentenheter år under femårsperioden. Under 2008 uppgick den aktiva avkastningen till 2,9 procent.

Placeringsstrategi

Fondstyrelsen har fastställt en placeringsstrategi för Kärnavfallsfonden. Placeringsstrategin behandlar bl.a. ansvarsfördelning mellan fonden och Kammarkollegiet, avkastningsmål, begränsningar i fråga om långsiktig fördelning mellan reala och nominella placeringar, jämförelseindex, risker och riskbegränsningar samt uppföljning och rapportering. Placeringsstrategin ses över minst en gång om året. Under 2008

tillämpades den placeringsstrategi som fastställdes av styrelsen den 13 juni 2007. Under 2008 utarbetades en ny placeringspolicy som från och med den 1 januari 2009 ersatte placeringsstrategin.

Fördelning mellan reala och nominella placeringar

Andelen reala placeringar ska enligt den av styrelsen fastställda placeringsstrategin vara lägst 50 procent. Under hela 2008 har andelen legat nära denna miniminivå. Detta visade sig vara lyckosamt eftersom avkastningen på nominella obligationer efter ett kraftigt räntefall under andra hälften av året överträffade avkastningen på reala obligationer.

Duration

Durationen är ett mått på ränterisken i portföljen. Med ränterisk avses den värdeförändring på ett räntebärande värdepapper som uppstår när marknadsräntan stiger eller sjunker. En längre duration medför större värdeförändring vid en given marknadsränteförändring. Durationen i Kärnavfallsfonden får enligt placeringsstrategin inte avvika med mer än 4 år jämfört med jämförelseindexet (OMRX realränteobligationsindex).

Durationen i Kärnavfallsfonden har i stort sett varit oförändrad under 2008 och låg vid årets slut på 5,7 år.

Återköpstransaktioner (repor)

Enligt placeringsstrategin får Kärnavfallsfonden delta i marknaden med återköpstransaktioner, s.k. repor, för statsskuldväxlar och statsobligationer (inkl. realränteobligationer). Vid en repa säljer fonden statsskuldväxlar eller obligationer till en motpart med en samtidig överenskommelse att vid en fastställd framtida tidpunkt återköpa motsvarande statsskuldväxlar eller obligationer för ett visst bestämt pris. Syftet med reporna är att öka avkastningen. Det är enligt placeringsstrategin tillåtet att repa ut ett eller flera värdepapper och placera den erhållna likviden på avistakonto i Riksgäldskontoret eller på repomarknaden, under förutsättning att den omvända repa avser ett värdepapper som är tillåtet för placeringar.

Verksamheten med repor startade i slutet av augusti 2007 och har fortsatt under 2008. Utvecklingen på marknaden för svenska statsobligationer var gynnsam

för repoverksamheten under 2008. Intäkterna från verksamheten har varit betydande.

Likviditetsplanering

I finansieringsförordningen (19 §) anges bl.a. att Kärnavfallsfonden ska förvaltas så att en tillfredsställande betalningsberedskap tillgodoses.

Begränsningen till placeringar i statsskuldväxlar och statsobligationer medför att likviditetsrisken i placeringarna totalt sett är mycket låg. Statsskuldväxlar och nominella statsobligationer har normalt god likviditet på räntemarknaden. För realränteobligationer är marknaden däremot normalt inte så likvid att stora volymer kan omsättas med kort varsel.

För att minska ränterisken i förvaltningen strävar fonden efter att anpassa placeringarna till behovet av likvida medel för framtida utbetalningar för fondens ändamål. Med ledning av uppgifter från SSM om beräknade framtida årliga in- och utbetalningar utarbetar fonden en likviditetsprognos som löpande aktualiseras.

För att kortsiktigt säkerställa god betalningsberedskap placeras medel, som beräknas behöva tas i anspråk för utbetalningar under kommande 12-månadersperiod, endast på avistakonto och i statsskuldväxlar (eller på konto med motsvarande löptid).

Sammanfattande bedömning

Den nominella avkastningen under 2008 låg 2,9 procentenheter över jämförelseindex vilket får betraktas som mycket bra för en räntefond. För den senaste femårsperioden överträffades jämförelseindex med i genomsnitt 0,8 procentenheter per år. Det av styrelsen fastställda målet att överträffa jämförelseindex över en femårsperiod är därmed uppnått med god marginal.

Sammantaget bedömer styrelsen att förvaltningsresultatet är mycket gott, särskilt när hänsyn tas till de placeringsbegränsningar som gäller för fonden.

Den reala avkastningen (dvs. den nominella avkastningen minskad med inflationen) var under såväl 2006 som 2007 svagt negativ. En bidragande orsak till detta var att inflationen ökade under båda dessa år. Under 2007 uppgick inflationen till 3,5 procent, vilket är den högsta årssiffran för inflationen sedan Kärnavfallsfondens nuvarande förvaltningsform startade år 1996. Under 2008 sjönk inflationen tillbaka

till 0,9 procent vilket bidrog till att höja den reala avkastningen till 8 procent. Under 2008 har repoverksamheten bidragit till att höja avkastningen.

Som tidigare nämnts är styrelsens mål att – med beaktande av vad som föreskrivits för verksamheten – uppnå högsta möjliga reala avkastning på det förvaltade kapitalet. Utifrån de marknadsräntor som rådde när den nuvarande förvaltningsformen startade år 1996 preciserades ett långsiktigt realt avkastningsmål för perioden 1996 – 2020 på lägst 4 procent genomsnittlig årlig real avkastning. Genom en gynnsam utveckling på marknaden för realränteobligationer och framgångsrik förvaltning uppgick den reala avkastningen under perioden 1996 – 2008 till i genomsnitt 5,9 procent per år.

Marknadsräntorna på längre realränteobligationer ligger för närvarande under 2 procent. Vid nuvarande räntenivå är det inte realistiskt att räkna med att nå det ursprungliga målet på 4 procent årlig real avkastning för perioden 1996 – 2020 med de placeringsbegränsningar som nu gäller.

Mot bakgrund av bl.a. svårigheterna att med nuvarande räntenivåer och placeringsbegränsningar uppnå den tidigare målsatta reala avkastningen, har Kärnavfallsfonden under 2008 lämnat ett förslag till regeringen om vidgade placeringsmöjligheter för fonden.

Inbetalningar till fonden

Fonden ska enligt sin instruktion ta emot de avgifter som betalas enligt finansieringslagen. Avgifterna beräknas i förhållande till den energi som levereras och bestäms årligen av regeringen efter förslag av SSM. Dessa avgifter uppgick till följande (öre/kWh).

Tabell 5: Avgifter

(öre/kWh)	2008	2007	2006
Forsmarks Kraftgrupp AB	0,9	1,5	1,2
OKG AB (Oskarshamn)	0,5	0,9	0,6
Ringhals AB	0,8	1,3	0,7
Studsvikslagen 1/1--30/6 -07		0,2	0,15
Studsvikslagen 1/7-07--31/12-08	0,3	0,3	

Av nedanstående tabell framgår hur mycket energi som levererats.

Tabell 6: Elleverans

TWh (=1 000 000 000 kWh)	2008	2007	2006
Forsmarks Kraftgrupp AB	21,0	23,4	22,3
OKG AB (Oskarshamn)	15,1	15,4	15,7
Ringhals AB	25,2	25,5	27,0
Summa	61,3	64,3	65,0

Fonden har tillförts följande belopp.

Tabell 7: Inbetalda avgifter

(tkr)	2008	2007	2006
Enligt finansieringslagen	465 804	820 837	550 535
Forsmarks Kraftgrupp AB	188 846	351 052	267 316
OKG AB (Oskarshamn)	75 508	138 578	94 418
Ringhals AB	201 450	331 207	188 801
Enligt Studsvikslagen	183 797	159 678	97 476
Totalsumma	649 601	980 515	648 011

Utbetalningar från fonden

Kärnavfallsfonden betalar ut medel ur fonden. Det är dock SSM som prövar och beslutar³ hur och i vilken utsträckning som fonderade medel får användas för de kostnader som reaktorinnehavare och övriga avgiftsskyldiga tillståndshavare förväntas få under en viss kommande tidsperiod.

SSM prövar också i vilken utsträckning fonderade avgiftsmedel får användas för att ersätta en kommun för informationskostnader enligt finansieringslagen. Sådan ersättning får högst vara 5 miljoner kronor per kommun och tolv månadersperiod.

SSM prövar dessutom frågor i vilken utsträckning avgiftsmedel får användas för stöd till ideella föreningar enligt finansieringslagen. Sådant stöd får lämnas till och med 31 december, 2008 med högst 2,5 miljoner kronor per förening och kalenderår och med totalt högst 3 miljoner kronor per kalenderår.

Utbetalningar från fonden har gjorts med följande belopp.

³) Enligt förordningen (2008:715) om finansiella åtgärder för hanteringen av restprodukter från kärnteknisk verksamhet.

Tabell 8: Utbetalningar

(tkr)	2008	2007	2006
Forsmarks Kraftgrupp AB	357 231	346 950	314 411
OKG AB (Oskarshamn)	243 389	236 596	214 291
Ringhals AB	373 680	363 432	329 228
Barsebäck Kraft AB	188 604	239 184	236 825
Enligt Studsvikslagen	90 812	147 344	119 428
Statliga myndigheter	10 372	11 537	5 678
Kommuner	10 593	14 796	11 975
Ideella föreningar	3 000	2 970	2 958
Summa	1 277 681	1 362 809	1 234 884

Mer detaljerade uppgifter om utbetalningarna finns i not 6 till resultaträkningen.

Fondens förändring

Behållningen (marknadsvärdet) i Kärnavfallsfonden ökade under 2008 med 2 859 867 tusen kronor till 42 684 479 tusen kronor.

Förändringen bestod av följande komponenter.

Tabell 9: Förändring fonden

(tkr)	2008	2007	2006
Inbetalning av avgifter	649 601	980 515	648 011
Finansiella intäkter	2 351 795	1 913 592	3 519 449
Finansiella kostnader	-106 862	-531 198	-43 645
Förändring av			
orealiserade vinster	1 248 420	-104 974	-3 001 116
Utbetalning av			
ersättningar/bidrag	-1 277 681	-1 362 809	-1 234 884
Driftskostnader	-5 406	-5 456	-5 494
Summa	2 859 867	889 670	-117 680

Fördelning mellan reaktorinnehavare

Enligt fondens instruktion ska årsredovisningen upprättas på ett sådant sätt, att det framgår hur stor andel av fondens medel som belöper på varje reaktorinnehavare och varje annan avgiftsskyldig tillståndshavare.

Fonden har beslutat att använda samma metod som tillämpas för investeringsfonder för att hålla reda på varje reaktorinnehavares andel av fonden. Metoden innebär i korthet följande.

- Vid starten fastställdes ett nominellt andelsvärde och varje reaktorinnehavare tilldelades det antal andelar som motsvarade reaktorinnehavarens behållning vid övergången till den nya förvaltningsformen.
- Fondens behållning marknadsvärderas dagligen.

Marknadsvärdet av fondens tillgångar dividerat med antalet utelöpande andelar ger det aktuella andelsvärdet.

- In- och utbetalningar avseende en reaktorinnehavare sker i form av "köp/försäljning" av fondandelar till aktuellt andelsvärde. Vid inbetalning ökar alltså reaktorinnehavarens antal andelar och vid utbetalning minskar antalet.
- Marknadsvärdet av varje reaktorinnehavares andel av fonden beräknas genom att multiplicera aktuellt antal andelar som reaktorinnehavaren "äger" med det aktuella andelsvärdet. Fördelningen av fonden mellan reaktorinnehavarna beräknas genom att dividera respektive innehavares antal fondandelar med det totala antalet utelöpande fondandelar.
- Den löpande periodavkastningen för fonden beräknas genom att mäta förändringen av andelsvärdet under perioden.

Marknadsvärdets fördelning vid slutet av respektive år var följande.

Tabell 10: Marknadsvärde per reaktorinnehavare

(tkr)	2008	2007	2006
Enligt finansieringslagen	41 658 518	38 766 994	37 981 485
Forsmarks Kraftgrupp AB	12 763 123	11 824 835	11 471 797
OKG AB (Oskarshamn)	9 679 348	9 011 809	8 833 442
Ringhals AB	13 880 200	12 842 557	12 508 991
Barsebäck Kraft AB	5 335 847	5 087 793	5 167 255
Enligt Studsvikslagen	868 457	765 143	785 650
Ännu inte fördelat	157 504	292 475	167 807
Summa	42 684 479	39 824 612	38 934 942

Det ännu inte fördelade beloppet avser främst upplupna avgifter från reaktorinnehavarna för fjärde kvartalet respektive år och fondens behållning på räntekonto för in- och utbetalningar med avdrag för fondens skulder. Mer detaljerade uppgifter om fördelningen finns i not 10 till balansräkningen.

Underlag för avgiftsberäkningen

Fonden ska enligt finansieringsförordningen (46 §) årligen lämna uppgifter till SSM om vilka avgifter som har mottagits för det senaste kalenderåret, fondbehållningen samt den förväntade avkastningen på

fondens medel. Fonden har lämnat sådant underlag till SKI.

Ställda säkerheter

Enligt finansieringslagen och finansieringsförordningen ska den som har tillstånd att inneha eller driva en kärnteknisk anläggning, som ger eller har gett upphov till restprodukter också ställa säkerheter. Reaktorinnehavare ska till Kärnavfallsfonden ställa godtagbara säkerheter motsvarande de finansierings- och kompletteringsbelopp som regeringen har fastställt. Övriga avgiftsskyldiga tillståndshavare ska ställa motsvarande säkerhet för det finansieringsbelopp som har fastställts av SSM.

De finansierings- och kompletteringsbelopp som fastställts av regeringen avseende reaktorinnehavarna för åren 2008 och 2009 redovisas nedan.

Finansieringsbeloppet ska kompensera för det dagsaktuella underskottet i Kärnavfallsfonden, under antagandet att inga ytterligare kärnavfallsavgifter inbetalas. Detta underskott beräknas som skillnaden mellan förväntade grund- och merkostnader och de medel som vid beräkningstillfället finns fonderade för dessa kostnader.

Kompletteringsbeloppet utgör säkerhet för sådana underskott som kan uppkomma till följd av oplanerade händelser. Kompletteringsbeloppet tar därmed hänsyn till möjlig tillkommande grundkostnader med beaktande av ett lämpligt osäkerhetsintervall kring det förväntade utfallet för kostnaderna.

Regeringen beslutar om säkerhetsbeloppen efter förslag av SSM. Regeringen beslutar vidare efter yttrande av Riksgäldskontoret vilken typ av säkerheter som ska godtas.

För år 2008 och 2009 har regeringen beslutat om följande säkerhetsbelopp⁴.

Tabell 11: Säkerhetsbelopp per reaktorinnehavare

(tkr)	Finansieringsbelopp	Kompletteringsbelopp
Forsmarks Kraftgrupp AB	7 100 000	2 980 000
OKG Aktiebolag	5 100 000	2 000 000
Ringhals AB	7 200 000	3 260 000
Summa	19 400 000	8 240 000

SSM fastställde den 13 februari 2008 finansieringsbeloppet för övriga avgiftsskyldiga tillståndshavare för 2008 och 2009 enligt nedanstående.

Tabell 12: Finansieringsbelopp per tillståndshavare

(tkr)	Finansieringsbelopp
Barsebäck Kraft AB	3 700 000

Enligt finansieringsförordningen är det fr.o.m. år 2008 Riksgäldskontoret som förvaltar säkerheterna. Beslutade säkerheter är enligt uppgift från Riksgäldskontoret inkomna och ställda till korrekt belopp.

Resultaträkning

Tkr	Not	2008	2007
Verksamhetens kostnader			
Övriga driftskostnader	1	-5 406	-5 456
Summa		-5 406	-5 456
Verksamhetsutfall			
		-5 406	-5 456
Transfereringar			
Övriga erhållna medel för finansiering av bidrag	2	649 601	980 515
Finansiella intäkter	3	2 351 795	1 913 5929
Finansiella kostnader	4	-106 862	-531 198
Avsättning till fonder för transfereringsändamål	5	-1 611 447	-994 644
Lämnade bidrag	6	-1 277 681	-1 362 809
Saldo		5 406	5 456
Årets kapitalförändring			
		0	0

Balansräkning

Tkr	Not	2008-12-31	2007-12-31
Tillgångar			
Finansiella anläggningstillgångar			
Andra långfristiga värdepappersinnehav	7	38 972 635	37 251 144
Summa		38 972 635	37 251 144
Fordringar			
Fordringar hos andra myndigheter		29	25
Övriga fordringar		0	3
Summa		29	29
Periodavgränsningsposter			
Förutbetalda kostnader	8	932	7
Övriga upplupna intäkter	9	659 193	824 977
Summa		660 125	824 984
Kassa och bank			
Behållning räntekonto i Riksgäldskontoret		18 063	5 135
Övriga tillgodohavanden i Riksgäldskontoret		658 609	616 451
Summa		676 672	621 586
Summa tillgångar		40 309 460	38 697 743
Kapital och skulder			
Fonder			
Kärnavfallsfonden	10	40 305 844	38 694 397
Summa		40 305 844	38 694 397
Skulder m.m.			
Skulder till andra myndigheter	11	2 526	3 265
Leverantörsskulder	12	1 011	4
Summa		3 537	3 269
Periodavgränsningsposter			
Upplupna kostnader	13	79	77
Summa		79	77
Summa kapital och skulder		40 309 460	38 697 743

TILLÄGGSUPPLYSNINGAR OCH NOTER

Belopp i tusental kronor där ej annat anges. Summeringsdifferenser kan förekomma p.g.a. avrundningar.

Tilläggsupplysningar

Redovisningsprinciper

Myndighetens redovisning följer god redovisningssed och årsredovisningen är upprättad i enlighet med förordningen (2006:605) om årsredovisning och budgetunderlag.

Placeringar med längre löptid än ett år tas i balansräkningen upp till anskaffningsvärde. För räntekonto-placeringar tas upplupna räntor upp som ränteintäkt i resultaträkningen och som periodavgränsningspost i balansräkningen. För nominella kupongränteplaceringar tas upplupna räntor upp som ränteintäkt i resultaträkningen och som periodavgränsningspost i balansräkningen. För reala placeringar görs årlig uppräknings på det sätt som anges i det följande.

- För reala nollkupungplaceringar tas upplupna räntor och upplupen inflationskompensation upp som ränteintäkt i resultaträkningen och som uppräknings av det bokförda värdet i balansräkningen.
- För reala kupongplaceringar tas upplupna räntor inklusive inflationskompensation på kupongränta upp som ränteintäkt i resultaträkningen och som periodavgränsningspost i balansräkningen. Upplupen inflationskompensation på placerat kapital tas upp som ränteintäkt i resultaträkningen och som uppräknings av det bokförda värdet i balansräkningen

Värderingsprinciper

Med hänsyn till långsiktigheten i placeringsinriktningen tas alla placeringar med längre löptid än ett år upp som anläggningstillgång.

Ersättningar och andra förmåner

Styrelseledamöter 2008 / andra styrelseuppdrag

(tkr)	Ersättning
Yvonne Gustafsson, ordförande	
Statens Pensionsverk	
BAE Systems AB	
Exportrådet för studier i offentlig ekonomi (ESO)	
EKN	
Försvarshögskolan	67,6
Peter Norman, vice ordförande	
Kammarkollegiets fonddelegation	
Carnegie Investment Bank AB	
Max Matthiessen AB	26,8
Hans Borgström	
Sydkraft Polen AB	21,5
Ing-Marie Gren	
Expertgruppen för Miljöstudier	17,3
Urban Hansson-Brusewitz	16,7
Jan Hedendahl	
Strafina AB	21,5
Susanne Lindh	
Arlandabanan AB	12,5
Christina Nyman, t.o.m. 2008-02-28	3,0
Summa arvoden	186,9

Noter

	2008	2007
Not 1		
Övriga driftkostnader		
Styrelsearvoden m.m.	-247	-249
Övriga driftkostnader	-5 158	-5 207
Summa driftkostnader	-5 406	-5 456

Not 2		
Övriga erhållna medel för finansiering av bidrag		
Avgift enligt finansieringslagen		
Forsmarks Kraftgrupp AB	188 846	351 052
OKG AB	75 508	138 578
Ringhals AB	201 450	331 207
Summa enligt finansieringslagen	465 804	820 837
Avgift enligt Studsvikslagen	183 797	159 678
Summa avgiftsintäkter	649 601	980 515

Avgifterna betalas av reaktorinnehavarna i förhållande till levererad energi. Avgift per reaktor-innehavare och levererad energi framgår av tabellerna 5 och 6 i resultatredovisningen.

Not 3		
Finansiella intäkter		
<i>Ränteintäkter på placeringar m.m.</i>		
Räntekonto för in- och utbetalningar	1 155	121
Avistakonto	22 714	35 882
Nominella placeringar	902 382	953 699
Reala placeringar	1 144 560	910 313
Repatransaktioner	40 951	8 276
Summa	2 111 762	1 908 291
Beräknade upplupna ränteintäkter på förskott till reaktorinnehavarna	1 075	5 301
Summa ränteintäkter	2 112 837	1 913 592
Realisationsvinster	238 958	0
Summa finansiella intäkter	2 351 795	1 913 592

	2008	2007
Not 4		
Finansiella kostnader		
Räntekostnader	-11	-1
Riksgäldskontoret kontoavgifter	-20	-20
SE-banken depåavgift	-178	-77
Summa räntekostnader	-209	-98
Realisationsförluster	-106 653	-531 100
Summa finansiella kostnader	-106 862	-531 198
Not 5		
Avsättning till fonder för finansieringsändamål		
Övriga driftskostnader	-5 406	-5 456
Övriga erhållna medel för finansiering av bidrag	649 601	980 515
Finansiella intäkter	2 351 795	1 913 592
Finansiella kostnader	-106 862	-531 198
Lämnade bidrag	-1 277 681	-1 362 809
Summa avsättning till fonder	1 611 447	994 644
Avsatt till Kärnavfallsfonden	-1 611 447	-994 644
Saldo	0	0
Not 6		
Lämnade bidrag		
Ersättningar till reaktorinnehavarna m.fl.		
Forsmarks Kraftgrupp AB	-357 231	-346 950
OKG AB	-243 389	-236 596
Ringhals AB	-373 680	-363 432
Barsebäck Kraft AB	-188 604	-239 184
Summa enligt finansieringslagen	-1 162 904	-1 186 162
Enligt Studsvikslagen	-90 812	-147 344
Summa ersättningar till reaktorinnehavarna m.fl.	-1 253 716	-1 333 506
Övriga lämnade bidrag		
<i>Stöd till ideella föreningar</i>		
Miljörelsens Kärnavfallssekretariat	-925	-895
Sveriges Energiföreningars Riksorganisation	-150	-150
Miljöorganisationernas Kärnavfallsgranskning	-1 925	-1 925
<i>Summa</i>	-3 000	-2 970
<i>Ersättningar till kommuner</i>		
Hultsfreds kommun	0	-1 475
Oskarshamns kommun	-4 000	-8 000
Östhammars kommun	-4 645	-3 053
Regionförbundet i Uppsala län	0	-716
Regionförbundet i Kalmar län	-1 948	-1 552
<i>Summa</i>	-10 593	-14 796

	2008	2007
<i>Ersättning till andra statliga myndigheter</i>		
Länsstyrelsen Kalmar län	-400	-300
Länsstyrelsen Uppsala län	-400	-400
Strålsäkerhetsmyndigheten	-2 300	0
Statens kärnkraftinspektion	-3 100	-2 870
Statens strålskyddsinstitut	0	-1 500
Regeringskansliet	-96	-720
Statens råd för kärnavfallsfrågor	-6 260	-5 994
<i>Summa</i>	-12 556	-11 784
<i>Återbetalningar från andra statliga myndigheter</i>		
Länsstyrelsen Kalmar län	142	68
Länsstyrelsen Uppsala län	0	63
Statens strålskyddsinstitut	1 673	0
Statens kärnkraftinspektion	369	116
<i>Summa</i>	2 184	247
Summa övriga lämnade bidrag	-23 965	-29 303
Summa lämnade bidrag	-1 277 681	-1 362 809

Not 7 Andra långfristiga värdepappersinnehav

Nominella placeringar	Datum	Nominella innehav	Bokfört värde	Genomsnittlig ansk. ränta	Marknads ränta	Marknads- värde
SO 1043	090128	2 678 000	2 818 797	3,092	1,575	2 684 963
SO 1048	091201	3 708 000	3 772 056	3,614	1,205	3 802 109
SO 1045	110315	2 325 000	2 503 390	3,618	1,460	2 514 976
SO 1046	121008	2 950 000	3 136 437	4,150	1,770	3 347 866
SO 1041	140505	1 788 500	2 070 527	4,653	2,015	2 213 465
SO 1049	150812	785 000	792 202	4,190	2,190	895 481
SO 1050	160712	800 000	742 181	4,031	2,300	838 264
SO 1051	170812	900 000	878 326	4,059	2,355	996 795
SO 1052	190312	1 000 000	1 011 107	4,120	2,410	1 164 570
SO 1047	201201	611 000	659 258	4,094	2,525	764 966
Summa nominella placeringar			18 384 282			19 223 455
Reala placeringar med 1 procents kupong						
SO 3106	120401	7 388 000	7 920 993	1,509	2,125	7 768 556
Reala placeringar med 3,5 procents kupong						
SO 3105	151201	3 793 000	4 982 189	1,917	1,838	5 007 746
SO 3104	281201	2 949 000	3 582 032	3,356	1,670	4 599 880
Reala placeringar med 4 procents kupong						
SO 3102	201201	3 063 000	4 103 139	3,218	1,715	4 751 632
Summa reala placeringar			20 588 353			22 127 814
Summa andra långfristiga värdepappersinnehav						
2008-12-31		34 738 500	38 972 635			41 351 269
<i>Summa andra långfristiga värdepappersinnehav</i>						
<i>2007-12-31</i>		<i>33 969 500</i>	<i>37 251 144</i>			<i>38 381 359</i>

Värdet av det nominella innehavet visar vilket belopp som erhålls om placeringen innehas till förfall. För reala placeringar tillkommer dessutom inflationskompensation.

	2008	2007
Not 8		
Förutbetalda kostnader		
Agresso AB	4	4
TerraTel AB	3	3
Miljörelsens kärnavfallssektariat	925	0
Summa förutbetalda kostnader	932	7
Not 9		
Övriga upplupna intäkter		
Upplupna avgifter från reaktorinnehavarna m.fl.		
Forsmarks Kraftgrupp AB	42 689	101 562
OKG AB	11 335	34 670
Ringhals AB	47 838	95 241
Enligt Studsvikslagen	38 970	53 848
Summa upplupna avgifter från reaktorinnehavarna	140 832	285 321
Avgifterna betalas av reaktorinnehavarna kvartalsvis i efterskott, inom en månad efter kvar talets utgång. De upplupna avgifterna avser det fjärde kvartalet respektive år.		
Upplupna ränteintäkter på placeringar		
Räntekonto	189	29
Nominella placeringar	421 969	448 053
Reala placeringar	95 128	86 273
Upplupna räntor kärnkraftbolagen	1 075	5 301
Summa upplupna ränteintäkter på placeringar	518 361	539 656
Summa upplupna intäkter	659 193	824 977

Not 10 Kärnavfallsfonden
Fondens marknadsvärde och fördelning vid årets slut

Bokfört värde fondkapital	40 305 844	38 694 397
Orealiserade vinster på finansiella anläggningstillgångar	2 378 635	1 130 215
Marknadsvärde vid årets slut	42 684 479	39 824 612

2008

Antal andelar**Därav enligt finansieringslagen**

Forsmarks Kraftgrupp AB	51 309 247,4208	12 763 123	11 824 835
OKG AB	38 912 114,2479	9 679 348	9 011 809
Ringhals AB	55 800 028,9807	13 880 200	12 842 557
Barsebäck Kraft AB	21 450 731,2765	5 335 847	5 087 793
Summa enligt finansieringslagen	167 472 121,9259	41 658 518	38 766 994

Därav enligt Studsvikslagen

	3 491 299,4862	868 457	765 143
Summa ¹	170 963 421,4121	42 526 975	39 532 137

Vid bokslutstillfället ofördelade tillgångar

		157 504	292 475
Summa		42 684 479	39 824 612

¹ Fördelningen är beräknad enbart på fondens finansiella anläggningstillgångar inkl upplupna ränteintäkter och avistaplaceringar.

Andelskurs den 31 december 2008 (kr): 248,7490

		2008	2007
Not 11	Skulder till andra myndigheter		
	Regeringskansliet / Statens råd för kärnavfallsfrågor	1 301	2 008
	Kammarkollegiet	1 200	1 200
	Riksrevisionen	6	40
	Skatteverket	19	17
	Summa skulder till andra myndigheter	2 526	3 265
Not 12	Leverantörsskulder		
	KAF:s webbplats	79	0
	Milkas	925	0
	Övriga leverantörsskulder	7	4
	Summa leverantörsskulder	1 011	4
Not 13	Upplupna kostnader		
	Riksrevisionen	60	60
	Skatteverket (sociala avgifter)	19	17
	Summa upplupna kostnader	79	77

Undertecknande

Kärnavfallsfondens årsredovisning för 2008 har beslutats vid styrelsesammanträde den 12 februari 2009.

Vi intygar att årsredovisningen ger en rättvisande bild av verksamhetens resultat samt av kostnader, intäkter och myndighetens ekonomiska ställning.

Yvonne Gustafsson
Ordförande

Peter Norman
Vice ordförande

Hans Borgström

Urban Hansson Brusewitz

Ing-Marie Gren

Jan Hedendahl

Susanne Lindh

Revisionsberättelse för Kärnavfallsfonden

Riksrevisionen har granskat Kärnavfallsfondens årsredovisning, daterad 2009-02-12, för räkenskapsåret 2008.

Myndighetens ledning ansvarar för att verksamheten bedrivs effektivt och författningsenligt. I ansvaret ingår att se till att regeringen får en tillförlitlig återslagning av verksamheten i årsredovisningen.

Det är Riksrevisionens ansvar att enligt god revisionssed granska myndighetens årsredovisning. Granskningen sker i syfte att bedöma om årsredovisningen och underliggande redovisning är tillförlitlig och räkenskaperna rättvisande samt om ledningens förvaltning följer tillämpliga föreskrifter och särskilda beslut.

Revisionen har utförts enligt god revisionssed. Detta innebär att revisionen har planerats och genomförts i syfte att erhålla rimlig grund för att bedöma huruvida årsredovisningen är rättvisande. Granskningen har sålunda avsett ett urval av väsentliga transaktioner och förvaltningsbeslut.

Riksrevisionen bedömer att genomförd revision har gett tillräckliga och ändamålsenliga revisionsbevis för nedanstående uttalande.

Årsredovisningen har upprättats i enlighet med förordningen om myndigheters årsredovisning och budgetunderlag, regleringsbrev och övriga beslut för myndigheten.

Riksrevisionen bedömer att årsredovisningen i allt väsentligt är rättvisande.

Ansvarig revisor Arne Månberg har beslutat i detta ärende. Uppdragsledare Nenus Jihad har varit föredragande.

Arne Månberg

Nenus Jihad

